

**Bedienungsanleitung**  
**Thermostat E91**  
**LCD Touchscreen**  
**programmierbar**

Wöchentliches digitales Programmierungsthermostat mit LCD-Touchscreen, welches jeden Tag 6-Events hat. Manueller Modus und Programmiermodus können ausgewählt werden. Der Thermostat wird zur Ansteuerung von elektrischen Heizgeräten oder Schaltventilen empfohlen, die in einer Fußbodenheizung mit Fußbodenheizung eingesetzt werden.

## Auswahltabelle:

Model	Strom	Anwendung
E91.713	3A	Interner Temperaturfühler, Anschluss für Bodensensor, Wochenprogramm
E91.723	3A	Int. Sensor, Anschluss für Bodensensor, Wochenprgr., potentialfreier Ausgang
E91.716	16A	Interner Temperaturfühler, Anschluss für Bodensensor, Wochenprogramm

## Technische Daten:

Betriebsspannung :220V/230V

Leistungsaufnahme:2W

Einstellbereich Raumtemperatur:5~90°C (anpassbar auf 35-90°C)

Begrenzungseinstellung:5...60°C(Werkseinstellung:35°C)


Schaltdifferenz:0,5-10°C einstellbare Werkseinstellung1°C

Umgebungstemperatur:-5~50°C

Schutzklasse:IP20



Gehäusematerial: schwer entzündliches Polycarbonat


## Anleitung:

An/Aus. “  ”


Im uhrgesteuerten Programmiermodus, drücken Sie die Taste "▲" oder "▼" um zur temporären Steuerung zu gelangen.

UP" ▲",DOWN" ▼" um den Temperaturwert einzustellen

Drücken Sie die Taste “  ” für 5 Sekunden, geben Sie dann die Uhrzeit ein, wählen Sie den geänderten Punkt durch Drücken der Uhr “  ”, drücken Sie die Taste UP/DOWN" ▲ ▼" um Datum und Uhrzeit zu ändern, dann Ausschalten um zu beenden

Drücken Sie das Menü“  ” um den manuellen Modus oder den Programmmodus auszuwählen

Stellen Sie Temperatur und Uhranzeige abwechselnd ein, die Raumtemperatur kann direkt ausgelesen werden.

Drücken Sie die Taste“ ▲ ▼” fünf Sekunden lang, um die Tastensperre ein- oder auszuschalten. Die Tastensperre zeigt “  ”

(“  ” das Symbol das die Tastensperre anzeigt verschwindet)

## Symbolerklärung:



Manueller Modus



Automatik Modus, uhrgesteuertes Wochenprogramm



Heizbetrieb



Tagesbetrieb (1. Zeitzone)



Heizabsenkung (2. Zeitzone)



Heizsteigerung (3. Zeitzone)



Heizabsenkung (4. Zeitzone)









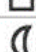



Heizsteigerung (5. Zeitzone)



Nachtbetrieb (6. Zeitzone)

## Programmierung:

Drücken Sie die Menütaste für 5 Sekunden um mit der Programmierung zu beginnen.

Key	Event	Symbol	Time	Modify	Temp.	Modify	
 	Day 1-5	1		06: 00	▲	20°C	▲
		2		08: 00	▼	15°C	▼
		3		11: 30		15°C	
		4		12: 30	Event	15°C	Temp.
		5		17: 00	Time	22°C	
		6		22: 00		15°C	
	Day 6-7	1		08: 00		22°C	
		2		23: 00		15°C	

Hinweis:

- Der vorprogrammierte Sollwert (15°C) für Ereignis 3&4 ist der gleiche wie für Ereignis 2, bitte setzen Sie ihn entsprechend Ihrer individuellen Anforderung zurück. Das Symbol "AUS" wird angezeigt, wenn der Sollwert den minimalen Sollwert erreicht und das Thermostat in diesem Fall ausgeschaltet wird.

## Erweiterte Einstellungen (qualifizierter Techniker hierzu bevorzugt):

Normalerweise bereits am Thermostat montiert.

Drücken Sie "📖" gleichzeitig (beim Einschalten) die Einschalttaste



### 1ADJ:Temperaturkalibrierung

Drücken Sie die + oder - Taste um den aktuellen Wert einzustellen, einstellbarer Bereich :9.9°C.

Drücken Sie die Menütaste erneut, um zum nächsten Schritt zu gelangen.



### 2SEN: Sensormodus

Drücken Sie die + oder - Taste um den Sensor-Arbeitsmodus auszuwählen. IN: Eingebaut, OUT: Bodensensor

ALL: beide Sensoren, Bodensensor ist der Grenzwertsensor. Drücken Sie die Menütaste erneut, um zum nächsten Schritt zu gelangen



### 3LIT: Begrenzungswert ändern

Drücken Sie + oder - Taste um die Temperatur zu ändern. Grenzwertbegrenzungsbereich: 5~60°C

Drücken Sie die Menütaste erneut, um zum nächsten Schritt zu gelangen.



### 4DIF: Differentialeinstellung wechseln

Drücken Sie die + oder - Taste um das Schaltdifferenzial zu ändern. Einstellbereich: 0.5~10°C.

Drücken Sie die Menütaste erneut, um zum nächsten Schritt zu gelangen.



### 5LTP: Frostschutz im OFF-Modus

Drücken Sie die + oder - Taste um den Frostschutzmodus an (ON) oder auszuschalten (OFF)

Drücken Sie die Menütaste erneut, um zum nächsten Schritt zu gelangen.



### 6PRG: Set-Off-Modus

Drücken Sie die + oder - Taste um den Tag frei zu wählen

5/2-Tag-Modus, 6/1-Tag-Modus, 7-Tage-Modus Drücken Sie die Menütaste erneut um zum nächsten Schritt zu gelangen.



### 7RLE: Potentialfreier Ausgang

00: Ausgänge sind nur Schließer

01 : L1 ist Schließer und potentialfreier Ausgang ist Öffner

Drücken Sie die Menütaste erneut um zum nächsten Schritt zu gelangen.



8DLY: Verzögerungszeit potentialfreier Ausgang. Drücken Sie + oder - um die Verknüpfungsverzögerungszeit zu ändern.

Bereich: 0-5min.

Drücken Sie die Menütaste erneut, um zum nächsten Schritt zu gelangen.



9HIT:Max. Temperatureinstellung  
 Drücken Sie + oder - um den Max.Wert zu ändern  
 Bereich:35-90°C  
 Drücken Sie die Menütaste erneut um zum nächsten Schritt zu gelangen.



AFAC:Auf Werkseinstellung zurücksetzen Taste + 5 Sekunden lang drücken bis zur Anzeige von — auf Werkseinstellung zurücks.  
 Zur Speicherung ausschalten

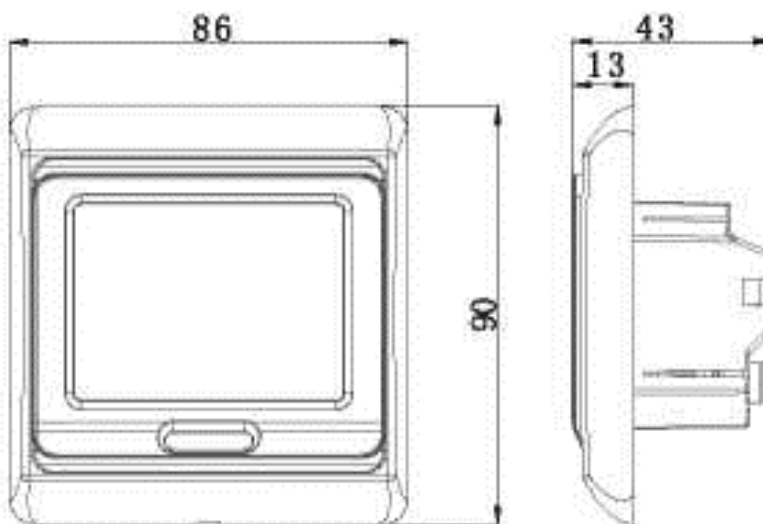
**Sensorfehler:**

E0:Eingebauter Sensor kurzgeschlossen oder getrennt.  
 E1 :Externer Sensor kurzgeschlossen oder nicht angeschlossen. Wenn der Fehler E0/E1 angezeigt wird, Thermostat solange prüfen bis der Fehler behoben ist.

**Symbolerklärung**

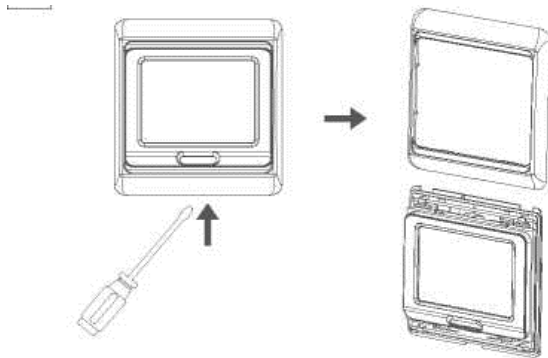


**Abmessungen:mm**

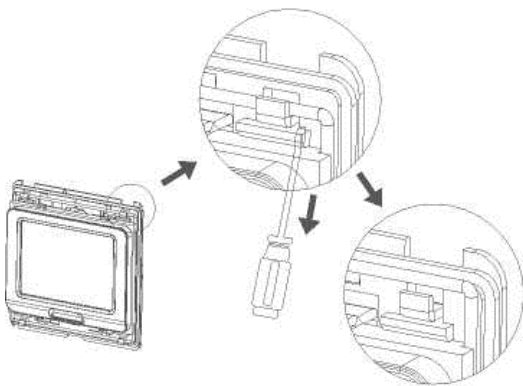


## Montageschritte:

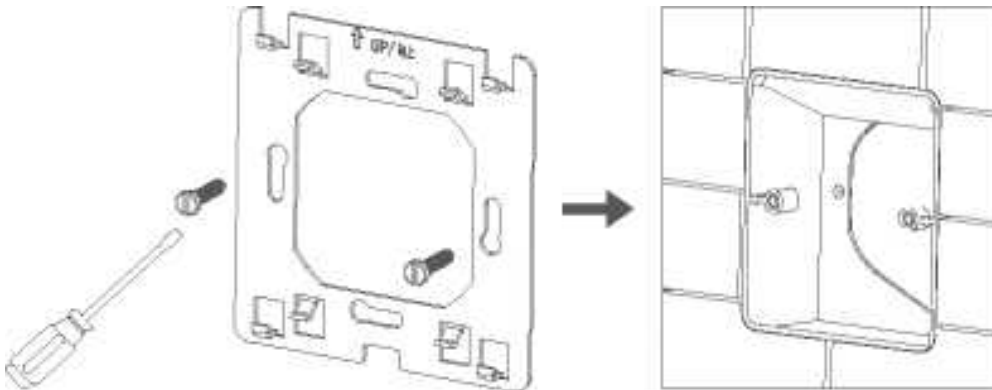
Lösen Sie die vordere Abdeckung indem Sie eine Schraube in den unteren Spalt einführen



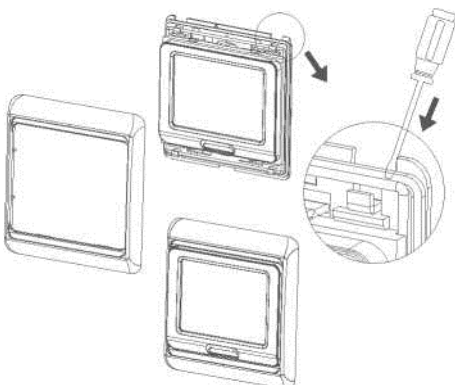
Nehmen Sie die Trägerplatte gemäß der folgenden Abbildung auseinander



Montiert die Trägerplatte mit einem Schraubenzieher in die Wandsteckdose



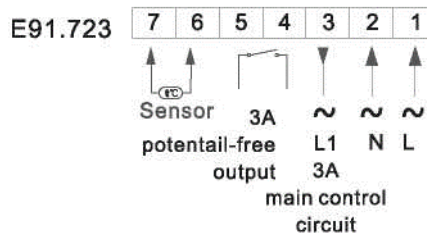
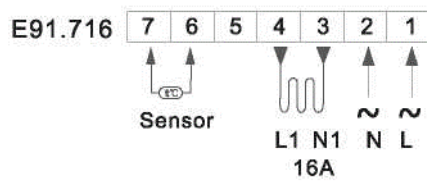
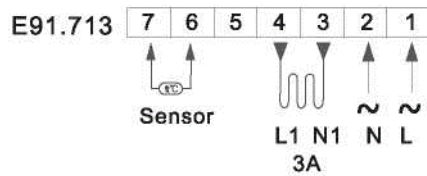
Nachdem Sie das Kabel angeschlossen haben (siehe rechtes Diagramm), montieren Sie das Thermostat auf der Trägerplatte und bringen Abdeckung sowie Rahmen wieder an.



## Connecting Diagram

### Attention:

Das Thermostat, der das elektrische Heizgerät anschliesst, gilt für Heizkabel mit voller Last (3200W) in Höhe von 2500m height über dem Meeresspiegel und die Nennleistung der externen Last sollte kleiner als oder gleich 80% der Nennleistung des Thermostats sein wenn in einer Höhe von 2500m bis 4200m.



## **Garantiebedingungen für E91**

1. Die Garantiezeit beträgt 24 Monate ab dem Verkaufsdatum.
2. Das fehlerhafte Thermostat muss an die Verkaufsstelle geliefert werden oder per Post direkt an den Hersteller geschickt werden, begleitet von dem Garantie-Zertifikat.
3. Die Garantieansprüche werden innerhalb von 14 Tagen ab dem Empfangsdatum des Gerätes verarbeitet.
4. Nur der Hersteller und dafür autorisierte Unternehmen können die Reparaturen durchführen.
5. Mechanische Schäden, Missbrauch oder unbefugte Reparaturen machen diese Garantie ungültig.
6. In dem Fall, dass das Produkt die Kaufbedingungen nicht einhält, soll die vorliegende Garantie in keinerlei Weise die Käuferrechte einschränken.